

Аттестационное портфолио педагога

Рекомендации по оформлению





ПОРТФОЛИО

Экспертиза профессиональной деятельности предусматривает комплексную оценку результатов труда педагогического работника на основании всей совокупности сведений, получаемых из различных источников и прежде всего из материалов и документов, собранных педагогом в индивидуальной папке достижений – **портфолио** (итал. *portfolio* – портфель, папка для документов)

ПОРТФОЛИО

Портфолио позволяет учитывать результаты, достигнутые педагогом в разнообразных видах деятельности: учебной, творческой, методической, исследовательской.

В контексте аттестации портфолио понимается как совокупность материалов и документов, отражающих индивидуальные профессиональные достижения работника сферы образования за межаттестационный период, позволяющих объективно оценить уровень его компетентности, личностного и профессионального роста.

ПРИМЕНЕНИЕ ПОРТФОЛИО

обеспечивает:

- 1. Аутентичное (истинное, верное) оценивание реальных достижений аттестуемого на основе подлинных результатов деятельности**

Греч. authentikys – подлинный, исходящий из первоисточника, соответствующий подлиннику



2. Объективное оценивание степени сформированности профессиональных компетентностей аттестуемого педагога, под которыми понимается способность специалиста к эффективной профессиональной деятельности, основанной на знаниях, умениях, опыте и ценностных установках



- 3. Фиксацию результатов профессионального роста педагога**
- 4. Возможность рефлексии профессиональной деятельности**
- 5. Планирование профессионального развития педагога**

ПРИНЦИПЫ ОФОРМЛЕНИЯ ПОРТФОЛИО:

- ❖ достоверность**
- ❖ целостность и завершенность
представленных материалов**
- ❖ систематичность и последовательность**
- ❖ наглядность**

При оформлении портфолио аттестуемый имеет право:

- ❖ обратиться за помощью к методической службе**
*(руководитель методического объединения
ШМО/ГМО/РМО, заместитель директора, курирующий
аттестацию либо данное предметное направление)*
- ❖ включать дополнительные разделы в портфолио**

ЭТАПЫ РАБОТЫ С ПОРТФОЛИО

ПОДГОТОВИТЕЛЬНЫЙ	1-й год межаттестационного периода <ul style="list-style-type: none">▪ <i>Определение целей и задач профессионального развития на межаттестационный период</i>▪ <i>Составление плана профессионального развития</i>▪ <i>Формирование основных разделов портфолио в соответствии со структурой экспертного заключения</i>
РАЗВИВАЮЩИЙ	2-3-й годы межаттестационного периода <ul style="list-style-type: none">▪ <i>Реализация плана профессионального развития на практике</i>▪ <i>Содержательное наполнение разделов портфолио на основе собранных документов и материалов, подтверждающих профессиональные достижения педагога (сертификаты, грамоты, дипломы, благодарности, копии приказов, справок, конспекты и др.)</i>
ОБОБЩАЮЩИЙ	4-й год межаттестационного периода <ul style="list-style-type: none">▪ <i>Проведение самоанализа результатов профессиональной деятельности за межаттестационный период и систематизация собственных достижений в профессиональной деятельности и достижений учащихся (воспитанников) в портфолио</i>
ИТОГОВЫЙ	5-й год межаттестационного периода <ul style="list-style-type: none">▪ <i>Проведение предварительной самооценки результативности педагогической деятельности путем подсчета количества баллов за имеющиеся профессиональные достижения и определение квалификационной категории, на которую можно претендовать</i>

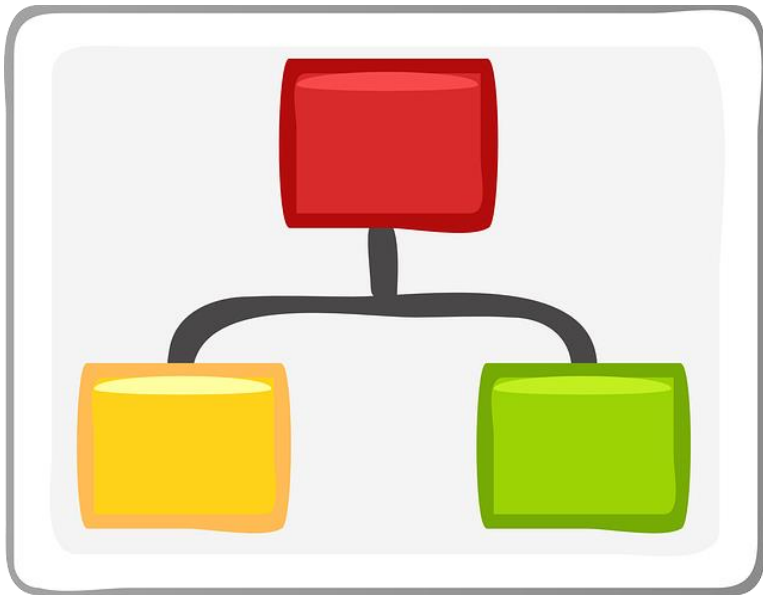
Рекомендации по оформлению аттестационного портфолио педагога

Портфолио - лаконичный, четко структурированный документ, в значительной степени облегчающий работу эксперта

Разделы портфолио должны максимально соответствовать разделам экспертного заключения

Представление информации, имеющей характер раздаточного материала, целесообразно представлять в отдельной папке (карточки, анкеты, контрольно-измерительный материал и др.).





Структура аттестационного портфолио

СТРУКТУРА ПОРТФОЛИО

Раздел 1.

- Краткие сведения об аттестуемом

Раздел 2.

- Продуктивность образовательной деятельности

Раздел 3.

- Продуктивность деятельности педагога по развитию учащихся

Раздел 4.

- Продуктивность личного вклада педагога в повышение качества образования



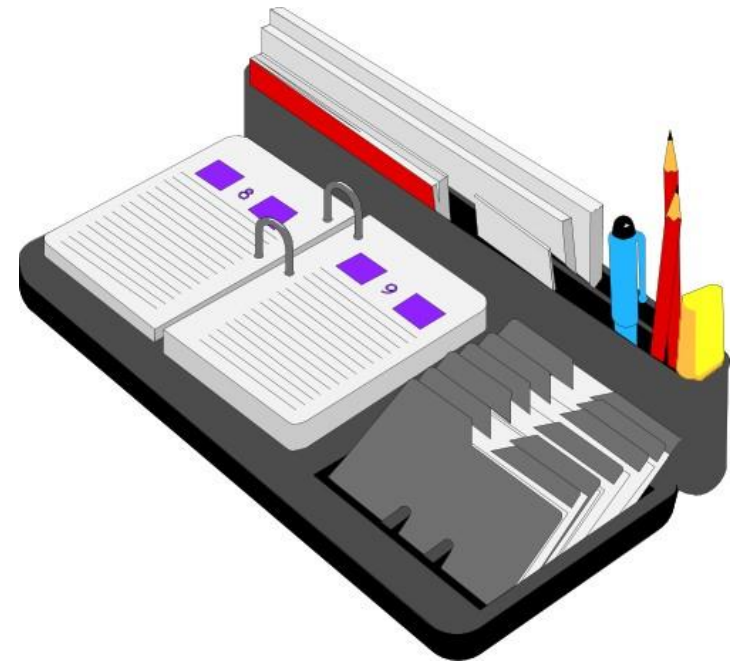
Содержание разделов портфолио

РАЗДЕЛ 1.

Краткие сведения об аттестуемом

- ❖ **Фамилия, имя, отчество**
- ❖ **Место работы**
- ❖ **Должность**
- ❖ **Образование, квалификация (по диплому)**
- ❖ **Стаж в занимаемой должности**
- ❖ **Действующая квалификационная категория**
- ❖ **Заявленная квалификационная категория**
- ❖ **Тема самообразования**

РАЗДЕЛ 2.
ПРОДУКТИВНОСТЬ
ОБРАЗОВАТЕЛЬНОЙ
ДЕЯТЕЛЬНОСТИ



- ❖ В данном разделе размещается информация о результативности освоения обучающимися образовательных программ по итогам мониторингов, проводимых организацией и системой образования.
- ❖ Материалы документального характера должны быть либо оригиналами, либо копиями, заверенными руководителями ОУ соответствующего уровня.
- ❖ Из указанного перечня подтверждающих документов достаточно представить только один.
- ❖ Материалы, представленные в портфолио являются личной собственностью педагога и после проведения экспертизы остаются у него на руках.

- Понятие **мониторинг** происходит от латинского слова monitor - наблюдение, контроль. В педагогическом словаре оно трактуется как отслеживание результатов, постоянное наблюдение за любым процессом в образовании с целью выявления его соответствия желаемым результатам или конечным целям.
- Мониторинг освоения обучающимися образовательных программ, проводимых организацией проводится **в форме контроля качества знаний обучающихся в соответствии с утвержденным ежегодным планом внутришкольного контроля.**
- Основными **источниками информации** являются административные контрольные работы, а также различные виды диагностических работ, предусмотренные в рамках деятельности методических объединений образовательной организации.

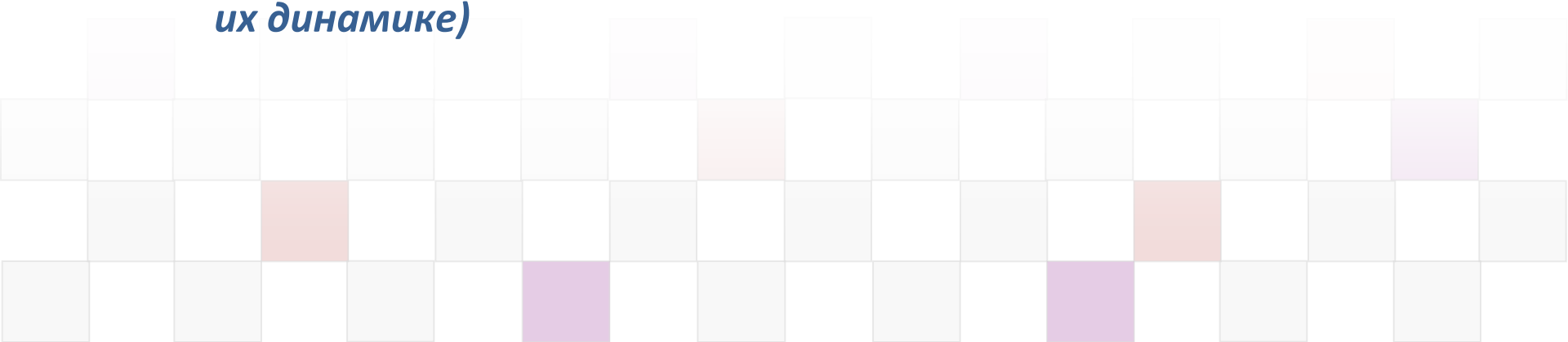
Результаты освоения обучающимися образовательных программ и показатели динамики их достижений представляются:

❖ за весь межаттестационный период

(период от одной аттестации до другой: минимальный период – 1 год, максимальный – 5 лет)

❖ по всем параллелям классов/групп и т.д.

(по результатам итоговой аттестации, качества знаний и их динамике)



Алгоритм действий педагога по определению

уровня качества знаний учащихся и их динамики за межаттестационный период

(расчет применяется как для представления результатов мониторинга, проводимого организацией, так и для мониторинга системы образования)

1. Составляется сводная таблица 1 по количеству классов по годам (за весь межаттестационный период)

Учебный год	Классы по параллелям						
2010-2011	5 «а», «б»	6 «а», «б»	7 «а», «б»	8 «а», «б»	-	-	-
2011-2012	-	6 «а», «б»	7 «а», «б»	8 «а», «б»	9 «а», «б»		
2012-2013	-	-	7 «а», «б»	8 «а», «б»	9 «а», «б»	10 «а»	11 «а»
2013-2014	5 «а», «б»	-	-	8 «а», «б»	9 «а», «б»	10 «а»	11 «а»
2014-2015	5 «а», «б»	6 «а», «б»	-	-	9 «а», «б»	10 «а»	11 «а»

2. Вычисляется среднее качество знаний:

- по параллели за каждый год (по пятым, по шестым и т.д.);
- по всем параллелям (классам) за учебный год;
- общее среднее значение качества знаний определяется по всем значениям среднего качества знаний по годам.

Определение среднего качества знаний

Таблица 2

Классы	Среднее качество знаний (%)				
	2010-2011	2011-2012	2012-2013	2013-2014	2014-2015
5-е классы	72,5	-	-	83	75
6-е классы	65	75	-	-	79
7-е классы	74	68	81	-	-
8-е классы	62	68	63	77	
9-е классы	70	66	65	70	
10 класс			70	72	82
11 класс			71	74	78
Среднее значение качества знаний по всем параллелям	68,7	69,6	70	72,6	78,8
Общее среднее значение качества знаний	71,78				

ГБОУ ВПО МО «Академия социального образования»

Региональный научно-методический центр экспертной оценки педагогической деятельности

3. Общее среднее значение качества знаний (в данном случае – 71,78 %) соотносится с таблицей из приложения 1 к экспертному заключению «Уровни качества знаний учащихся с учетом статуса образовательной организации»

Статус образовательной организации	Профиль/предметная область		Уровни качества знаний учащихся		
			Низкое	Среднее	Высокое
<i>Для образовательных организаций повышенного статуса, а также общеобразовательных школ с лицейскими и/или гимназическими классами (по предметам профильной направленности)</i>	<i>Профиль/ профильные предметы образовательных организаций</i>	естественнонаучный, технический	39% и ниже	от 40% до 69%	70 % и выше
		социально-экономический, гуманитарный	59% и ниже	от 60% до 79%	80% и выше
		технология, музыка, ИЗО, физкультура	59% и ниже	от 60% до 85%	86 % и выше
<i>Для общеобразовательных школ, а также для образовательных организаций повышенного статуса по непрофильным предметам</i>	<i>Непрофильные предметы образовательных организаций повышенного статуса</i>	предметы естественнонаучной, технической направленности	32% и ниже	от 33% до 55%	56 % и выше
		предметы социально-экономической, гуманитарной направленности	40% и ниже	от 41% до 65%	66% и выше
		технология, музыка, ИЗО, физкультура	54% и ниже	от 55% до 79%	80% и выше
	<i>Общеобразовательные школы без профиля</i>		32% и ниже	от 33% до 65%	66 % и выше
<i>Для общеобразовательных организаций с классами компенсирующего обучения</i>	<i>Без профиля</i>		19% и ниже	от 20% до 29%	30% и выше

ГБОУ ВПО МО «Академия социального образования»

Региональный научно-методический центр экспертной оценки педагогической деятельности

- Вывод:** 71,78 % – высокий уровень качества знаний.

В экспертном заключении записываем в графу «Высокий», что соответствует 100 баллам.

Экспертное заключение

на учителя основной и старшей ступени среднего полного общего образования
с учетом результатов основного государственного экзамена (ОГЭ)
и единого государственного экзамена (ЕГЭ) (фрагмент)

№ п/п	Показатели	Подтверждающие документы	Количество баллов (баллы не суммируются)		
			0	50-100	70-120
1.1.	Результаты освоения обучающимися образовательных программ по итогам мониторингов, проводимых организацией (качество знаний с учетом статуса образовательной организации - см. Приложение 1)	<i>Диаграммы, графики и др. документы, отражающие результаты освоения обучающимися образовательных программ</i>	Уровень освоения обучающимися образовательных программ		
			Низкий	Средний 50б.	Высокий 100б.
			0		100

- **Динамика качества знаний**

строится на основании данных таблицы 2 «Определение среднего качества знаний»

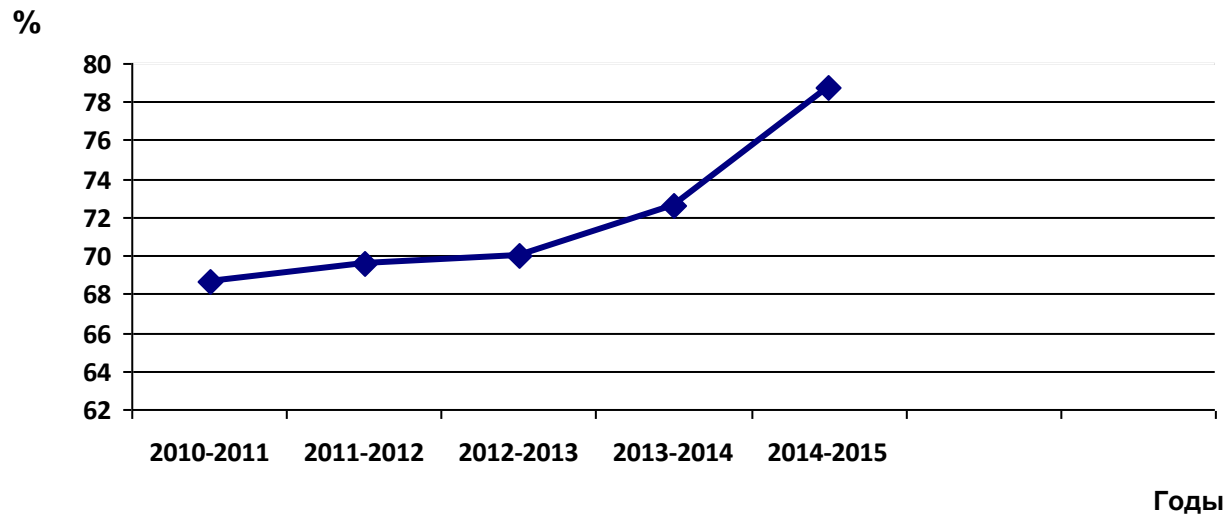


Рис. 1 Динамика качества знаний обучающихся за межаттестационный период

ГБОУ ВПО МО «Академия социального образования»

Региональный научно-методический центр экспертной оценки педагогической деятельности

- Вывод:** динамика качества знаний за последние 2-3 года позитивная.

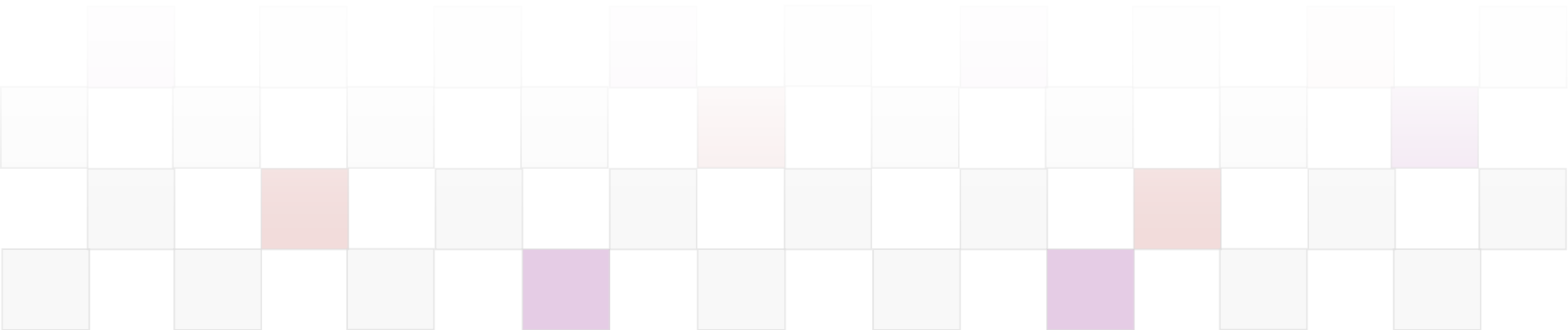
В экспертном заключении записываем в графу «Положительная динамика результатов», что соответствует 70 баллам

ЭКСПЕРТНОЕ ЗАКЛЮЧЕНИЕ

на учителя основной и старшей ступени среднего полного общего образования
с учетом результатов основного государственного экзамена (ОГЭ)
и единого государственного экзамена (ЕГЭ)(фрагмент)

№ п/п	Показатели	Подтверждающие документы	Количество баллов		
			<i>(баллы не суммируются)</i>		
			0	50-100	70-120
1.2.	Динамика результатов освоения обучающимися образовательных программ по итогам мониторингов, проводимых организацией <i>(см. Приложение 1)</i>	<i>Диаграммы, графики и др. документы, отражающие динамику результатов освоения обучающимися образовательных программ</i>	Отрицательная динамика результатов	Стабильные результаты	Положительная динамика результатов
				<i>стабильные - 50б. стабильно высокие - 100б.</i>	<i>2-3 года - 70б. 4 года и более - 120б.</i>
					70

- **При наличии положительных результатов освоения обучающимися образовательных программ по итогам мониторингов качества знаний, проводимых организацией в течение 4-х лет и более педагог получает 120 баллов**



Для подтверждения результатов рекомендуется:

- ❖ **приложить исходный материал, который был использован для получения конечных результатов, представленных в приложении к экспертному заключению** *(например, для школ это могут быть копии страниц «Сводная ведомость успеваемости» классного журнала либо выписка годовых оценок и др.)*
- ❖ **представить диагностико-аналитический, статистический материал** *(отчеты по годам по качеству знаний и др.)*

Условия представления материалов

Результаты должны быть:

- ❖ **наглядными, то есть представлены в виде таблиц, графиков, диаграмм, схем и т.д.**
- ❖ **иметь пояснительные надписи**
- ❖ **сопровождаться краткой разъяснительной информацией**
- ❖ **заверены администрацией ОУ**
(кроме оригиналов)

- **Результаты итоговой аттестации в форме ОГЭ/ЕГЭ** представляются в портфолио в сравнении со среднерегionalными данными за межаттестационный период. При сравнении результатов ОГЭ/ЕГЭ (учителя) со среднерегionalными результатами можно воспользоваться аналитическим отчетом о региональных результатах ОГЭ/ЕГЭ на сайте РЦОИ Московской области <http://rcoi.net/statistika-i-analitika>. Данная информация также имеется в муниципальных образованиях

РАЗДЕЛ 3.

ПРОДУКТИВНОСТЬ ДЕЯТЕЛЬНОСТИ ПЕДАГОГА ПО РАЗВИТИЮ УЧАЩИХСЯ



В данном разделе размещается информация, подтверждающая эффективность деятельности педагога по выявлению и развитию способностей обучающихся к научной (интеллектуальной), творческой, физкультурно-спортивной деятельности.



Результаты участия обучающихся/воспитанников в мероприятиях, имеющих конкурсный характер: олимпиадах, конкурсах, турнирах, выставках и т.д.

Победа или **призовое место** должны быть подтверждены оригиналами дипломов, грамот либо их заверенными копиями. Могут быть также представлены выписки из приказов.

В случае **участия** (не занял никакого места) достаточно представления справки либо выписки из приказа.

Учет результатов участия обучающихся в предметных олимпиадах и конкурсах, турнирах и др. осуществляется дифференцированно

Наибольшим количеством баллов оценивается участие детей

в ежегодно утверждаемых Минобрнауки РФ олимпиадах [HTTP://WWW.RSR-OLYMP.RU/](http://www.rsr-olymp.ru/)

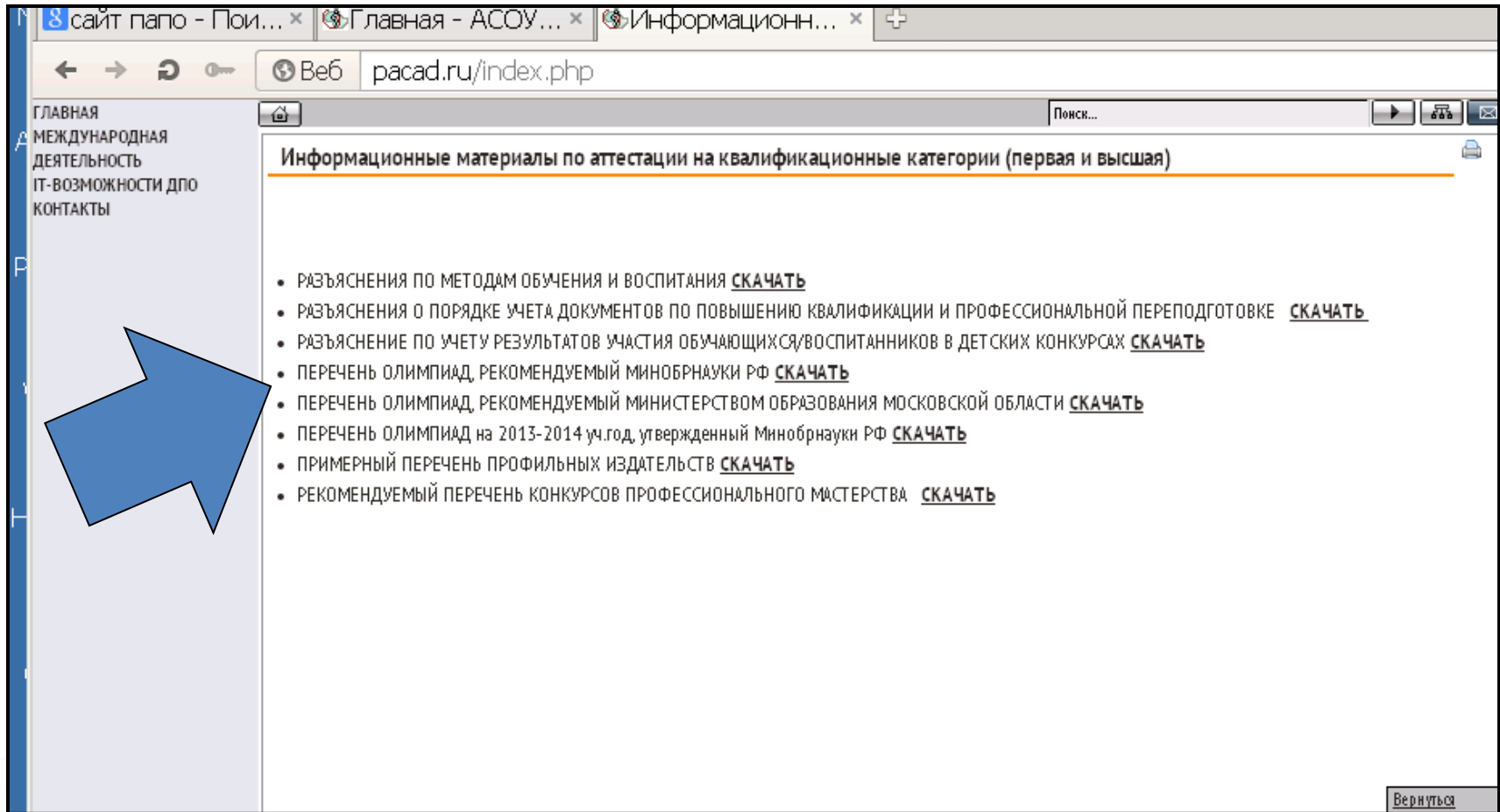
- (Приказ Минобрнауки России от 30 декабря 2013 г. N 1421 г. Москва "Об утверждении Перечня олимпиад школьников на 2013/14 учебный год»)

а также в олимпиадах и конкурсах, рекомендуемых:

- Минобрнауки РФ (Приказ от 13 декабря 2013 г. № 1345 «Об утверждении перечня олимпиад и иных конкурсных мероприятий»);
- Министерством образования Московской области (Приказ от 18.02.2014 г. № 643 «Об утверждении Перечня олимпиад и иных конкурсных мероприятий, по итогам которых присуждается именная стипендия Губернатора Московской области для детей и подростков, проявивших выдающиеся способности в области науки, искусства и спорта, на 2014 год»)

ГБОУ ВПО МО «Академия социального образования»

Региональный научно-методический центр экспертной оценки педагогической деятельности



сайт папо - Пои... x Главная - АСОУ... x Информационн... x

Веб pacad.ru/index.php

Поиск...

Информационные материалы по аттестации на квалификационные категории (первая и высшая)

- РАЗЪЯСНЕНИЯ ПО МЕТОДАМ ОБУЧЕНИЯ И ВОСПИТАНИЯ [СКАЧАТЬ](#)
- РАЗЪЯСНЕНИЯ О ПОРЯДКЕ УЧЕТА ДОКУМЕНТОВ ПО ПОВЫШЕНИЮ КВАЛИФИКАЦИИ И ПРОФЕССИОНАЛЬНОЙ ПЕРЕПОДГОТОВКЕ [СКАЧАТЬ](#)
- РАЗЪЯСНЕНИЕ ПО УЧЕТУ РЕЗУЛЬТАТОВ УЧАСТИЯ ОБУЧАЮЩИХСЯ/ВОСПИТАННИКОВ В ДЕТСКИХ КОНКУРСАХ [СКАЧАТЬ](#)
- ПЕРЕЧЕНЬ ОЛИМПИАД, РЕКОМЕНДУЕМЫЙ МИНОБРНАУКИ РФ [СКАЧАТЬ](#)
- ПЕРЕЧЕНЬ ОЛИМПИАД, РЕКОМЕНДУЕМЫЙ МИНИСТЕРСТВОМ ОБРАЗОВАНИЯ МОСКОВСКОЙ ОБЛАСТИ [СКАЧАТЬ](#)
- ПЕРЕЧЕНЬ ОЛИМПИАД на 2013-2014 уч.год, утвержденный Минобрнауки РФ [СКАЧАТЬ](#)
- ПРИМЕРНЫЙ ПЕРЕЧЕНЬ ПРОФИЛЬНЫХ ИЗДАТЕЛЬСТВ [СКАЧАТЬ](#)
- РЕКОМЕНДУЕМЫЙ ПЕРЕЧЕНЬ КОНКУРСОВ ПРОФЕССИОНАЛЬНОГО МАСТЕРСТВА [СКАЧАТЬ](#)

Вернуться

ГБОУ ВПО МО «Академия социального образования»

Региональный научно-методический центр экспертной оценки педагогической деятельности

бульвар Строителей, д. 1, г. Красногорск-7, Московская область, 143407
пр. Юбилейный, д. 59, г. Химки, Московская область, 141400

тел. 8 (498) 602-11-11; факс 8 (498) 602-09-93
e-mail: minobr@mosreg.ru; minomos@mail.ru

14.03.2014 № Уор-2014/
На № _____ от _____/10/10

Руководителям
органов местного самоуправления
муниципальных образований
Московской области, осуществляющих
управление в сфере образования

Уважаемые коллеги!

Министерство образования Московской области сообщает, что в целях формирования банка данных одаренных детей Подмосковья на базе государственного бюджетного образовательного учреждения высшего профессионального образования Московской области «Академия социального управления» (далее – АСОУ) разработан комплекс мер выявления и отбора одаренных обучающихся, начиная с младшего школьного возраста (далее – комплекс мер).

Основой комплекса мер является участие младших школьников в интеллектуальных и творческих состязаниях, к числу которых относится межпредметный игровой конкурс «Интеллектуальный марафон», ежегодно насчитывающий более 20000 обучающихся 1-4 классов Московской области, «Русский медвежонок» и «Кенгуру».

Дополнительно разрабатываются методические материалы для психологов, педагогов и родителей, совокупность которых в сочетании с результатами конкурсов, позволит составить более точный портрет одаренных обучающихся.

Министерство образования Московской области рекомендует включить конкурсы «Интеллектуальный марафон», «Русский медвежонок» и «Кенгуру» с 2014 года в перечень мероприятий муниципальной системы образования и обеспечить широкое участие в них обучающихся начальной школы.

Экспертное заключение на учителя начальной школы (фрагмент)

№ п/п	Показатели	Количество баллов (баллы суммируются)					
		0	10-30	20-50	30-100	70-170	100-200
2.2.	<p>Результаты внеурочной деятельности обучающихся (по предмету):</p> <ul style="list-style-type: none"> - конкурсы, - турниры, - выставки и др. <p>(см. Приложение 2)</p> <p><i>Примечание: Конкурсы оцениваются в соответствии с перечнем, рекомендуемым Минобрнауки РФ</i></p>	Конкурсы, рекомендуемые Минобрнауки РФ					
		Не участвует	Уровень обр.орг. <i>победитель / призер</i> <i>1-5 чел.- 20б. 6 и более - 30б.</i>	Муницип. уровень <i>победитель / призер</i> <i>1-2 чел. - 30б. 3-7 чел. - 40 б 8 и более - 50б.</i>	Региональн. уровень <i>победитель / призер</i> <i>1-2 чел. - 50б. 3-7 чел - 70б. 8 и более - 100б.</i>	Федеральн. уровень <i>победитель / призер</i> <i>1-2 чел. - 100б. 3-5 чел. - 130б. 6-7 чел. - 150б. 8 и более - 170б.</i>	Международ. уровень <i>победитель / призер</i> <i>1 чел. - 170б. 2 и более - 200б.</i>
			<i>Участие-10</i>	<i>Участие - 20б.</i>	<i>Участие - 30б.</i>	<i>Участие - 70б.</i>	<i>Участие -100б</i>

ГБОУ ВПО МО «Академия социального образования»

Региональный научно-методический центр экспертной оценки педагогической деятельности

Результаты научно-исследовательской, проектной деятельности обучающихся (по предмету): научно-практические конференции, семинары и др. могут быть подтверждены

Грамотами,
дипломами,
сертификатами,
свидетельствами,
удостоверениями,
справками

*(выдаются
организациями,
проводящими
мероприятие)*

Программами
мероприятий с
указанием Ф.И.О.
обучающихся, темы
выступления, места и
даты проведения

Приказами,
копиями
приказов
либо выписками
из них

*(выдаются
организациями,
направляющими на
мероприятия)*

Материалы, подтверждающие

- **результаты деятельности аттестуемого педагога в качестве классного руководителя**
- **результаты деятельности педагога по формированию ЗОЖ**

следует представлять в соответствии с перечнем подтверждающих материалов, указанных в приложениях к экспертному заключению



РАЗДЕЛ 4.

ПРОДУКТИВНОСТЬ ЛИЧНОГО ВКЛАДА ПЕДАГОГА В ПОВЫШЕНИЕ КАЧЕСТВА ОБРАЗОВАНИЯ

В данном разделе представляется информация, позволяющая в полном объеме оценить **личный вклад педагога в повышение качества образования.**

Раздел целесообразно разделить на несколько подразделов по следующим направлениям деятельности:

- ❖ «Совершенствования методов обучения и воспитания»,
- ❖ «Продуктивное использование образовательных технологий»,
- ❖ «Продуктивность и эффективность методической деятельности, распространение собственного педагогического опыта»

Подраздел «Совершенствование методов обучения и воспитания»

В качестве подтверждающих документов рекомендуется представить **конспекты** (как минимум по одному методу из каждой группы методов), указанных в таблице экспертного заключения. Допускается также представление видеонарезки.

Под **совершенствованием** следует понимать внесение педагогом в используемый метод каких-либо новшеств, которые позволили улучшить полученные результаты учебно-воспитательной работы.

При наличии элементов совершенствования метода в подтверждающих материалах следует более тщательно прописать **целесообразность введенного новшества, его практическую реализацию и эффективность применения.**

Подраздел «Продуктивность использования педагогом образовательных технологий»

В данном подразделе помещается вся информация по используемым педагогом образовательным технологиям в соответствии с пунктами 1-5 Приложения 5. к экспертному заключению.

На основании указанных пунктов приложения можно также сделать соответствующие подпункты в портфолио.

Информация по каждой технологии представляется отдельно в последовательности, соответствующей порядковому номеру в таблице экспертного заключения.

Подраздел «Продуктивность методической деятельности»

В данном подразделе помещаются материалы, демонстрирующие результаты методической работы педагога, а также представление его педагогического опыта перед профессиональным педагогическим сообществом в разнообразных формах и на разных уровнях (международном, федеральном, региональном, муниципальном, уровне образовательной организации)

Разработка программно-методического сопровождения образовательного процесса может быть подтверждена следующим комплексом учебно-методических материалов:

Рабочей программой по предмету

Методическими разработками

Дидактическим материалом

Требования к рабочей программе по предмету

Разрабатывается педагогом в соответствии с основной образовательной программой образовательной организации

Должна обеспечивать достижение планируемых результатов освоения обучающимися основной образовательной программы

Структура и содержание программы должны соответствовать логике изложения учебного материала учебника

Требования к авторским методическим разработкам педагога

Методическая разработка должна состоять из 3-х частей:

- ❖ *пояснительной записки***
- ❖ *основной части***
- ❖ *заключения***

Методическая разработка должна быть рассмотрена профессиональным сообществом (методическое объединение уровня ОУ/ГМО/РМО либо профильной кафедрой вуза). Это подтверждается выпиской из протокола заседания, копиями отзывов, рецензиями

Требования к оформлению дидактических материалов

**Должны быть
подчиненным
и целям и
задачам
учебного
процесса**

**Грамотно
составлены с
учетом
вариативности
форм и
способов
подачи
материала**

**Нацелены на
развитие
творческих
способностей
обучающихся**

Выступления (участие не учитывается) педагога на научно-практических конференциях, семинарах, круглых столах и др., а также проведение открытых мероприятий может быть подтверждено

Сертификатами,
свидетельствами,
удостоверениями,
справками

*(выдаются
организациями,
проводящими
мероприятие)*

Программами
мероприятий
*с указанием Ф.И.О.
педагога, темы
выступления, места и
даты проведения*

Конспектами занятий,
сценариями
мероприятий,
докладами

Приказами,
копиями приказов
либо выписками
из них

*(выдаются
организациями,
направляющими на
мероприятия)*

Конспекты занятий, сценарии
мероприятия, доклады
выступлений *(в зависимости от
мероприятия, которое давал педагог)*
представляются в портфолио
обязательном порядке



Публикации научного, научно-методического и учебно-методического характера могут быть представлены оригиналами или ксерокопией титульного листа издания и страницы «Содержание»



Публикации могут быть также
представлены в электронной версии
на **сайте профильных издательств**. В
этом случае в портфолио
помещаются распечатанные
сертификаты либо скриншоты

Обращаем внимание, что сайты профессиональных сообществ типа «Педагогический совет», «Педагогическое собрание», nsportal, ProШколу и др. не являются сайтами профильных издательств. Материалы, размещенные на этих сайтах могут быть учтены в п. экспертного заключения «Публичное представление педагогического опыта на сайте»

Материалы, подтверждающие

- ведение собственного профессионального сайта педагога**

**следует представлять
в соответствии с перечнем
подтверждающих материалов,
указанных в приложениях
к экспертному заключению**



Участие педагога в проектно-исследовательской, опытно-экспериментальной и др. научной деятельности должно быть подтверждено:

- ❖ **Приказами** *(об открытии экс. площадки, о продолжении ее работы на каждый последующий год)*
- ❖ **Программой опытно-экспериментальной работы**
- ❖ **Результатами работы**

Участие в деятельности различных комиссий, экспертных групп, жюри профильной направленности, руководство методическими объединениями должно быть подтверждено приказами либо их заверенными копиями, либо выписками из приказов

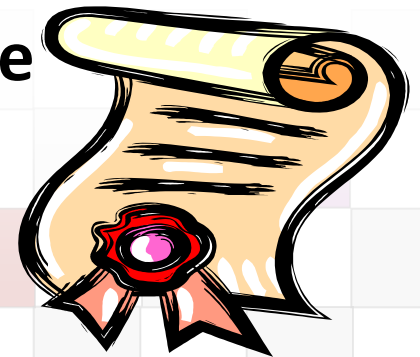
Участие в профессиональных конкурсах

Обращаем внимание, что в данном случае речь идет об участии в конкурсах самого педагога, а не его учеников/воспитанников.

Если педагог является **победителем или призером** конкурса, то в портфолио вкладываются оригиналы дипломов, грамот либо их заверенные копии. Могут быть также представлены выписки из приказов.

Если педагог является **участником** (не занял никакого места) достаточно представления справки либо выписки из приказа

Почетные звания, профессиональные награды и премии педагога учитываются за весь период профессиональной деятельности. В качестве подтверждающих документов должны быть представлены оригиналы наград (медали, грамоты, дипломы, благодарственные письма и др.) либо их дубликаты (при утере медали) заверенные копии, либо выписки из приказов. К медалям прилагаются соответствующие удостоверения



Результаты профессионального развития могут быть представлены следующими документами

Курсы повышения квалификации

Квалификационные аттестаты и сертификаты (до 01.09.2013 г.), удостоверения учреждений и организаций, имеющих лицензию на данный вид деятельности

Второе профессиональное образование, переподготовка

Дипломы, справки (на момент обучения). При стажировке необходимо также представить утвержденную программу стажировки

Профессиональное научное развитие

Дипломы, справки об обучении (выдаются учреждениями/организациями, на базе которых осуществляется научное развитие)

Представление информации,
имеющей **прикладной характер:**
педагогический, диагностический
инструментарий, статистический,
аналитический материал,
целесообразно представлять
в отдельной папке



Инструментарий:

- ❖ ***Педагогический*** – пакет дидактических материалов, пособия для учащихся, учебно-наглядные средства, рабочие тетради и т.д.
- ❖ ***Диагностический*** – пакет тестов, контрольные, диагностические работы, материалы для итоговой и промежуточной аттестации, сборники заданий, темы творческих заданий для учащихся и др.

Аттестационное портфолио педагога

Рекомендации по оформлению

